



Sup bělohlavý na louce u Ovesných Kladrub. Foto Dan Lindenberg

náhodná zatoulání do ČR nejsou zas až tak výjimečnou událostí, během dvacátého století u nás bylo zaregistrováno skoro 50 takových občasných záletů či zatoulání. Nejčastěji bývají pozorování právě v červnu. Rozhodně však nejde o obvyklou návštěvu, byla to ojedinělá příležitost vidět takového exotického ptáka, který poutá pozornost i svou velikostí, vždyť má rozpětí křídel asi 2,5 m. Velmi často se k nám dostávají zaneseni prudkými vichřicemi. Rádi totiž ve svých hnízdištích kroužíve plachtí při vyhlížení kořisti, hlavně mršin. Necháávají se klidně vynášet vzdušnými proudy a své lovecké lety tak absolvují při vynaložení minimálního úsilí. Občas se stane, že jsou z této pohody vyrušeni rychle se zvednuvším náporom vichřice, která je pak nepřipravené zanesou stovky kilometrů daleko. To byl asi i případ našich návštěvníků, jak tomu nasvědčovalo i jejich téměř úplné vysílení.

V naší oblasti není rozhodně toto pozorování supů bělohlavých první. Již v 19. století mariánskolázeňský lékař Palliardi, známý pozorovatel ptactva v této oblasti, zaznamenal případ takového náhodného záletu (Palliardi 1852). V padesátých letech byl zastižen sup bělohlavý i na sousedním Tachovsku. Šlo opět o velmi vysíleného jedince, který

skončil vycpaný v malé sbírce trofejí v zámečku v Novém Sedlišti.

Bohužel v posledních desetiletích již supů bělohlavých výrazně ubývá i v jejich hnízdištích a můžeme tedy očekávat, že jejich případná zabloudění k nám budou také stále řidší. Proto ti, kdo měli příležitost naše návštěvníky zahlédnout, měli jistě mimořádný zážitek, který se nemusí hned tak zopakovat.

A pro ty, kterým tato příležitost utekla, nabízíme aspoň malý výběr z fotografické dokumentace našich hostů, kterou se povedlo panu Lindenbergovi pořídít.

Literatura:

Palliardi A. A. (1852): Systematische Uebersicht der Voegel Boehmens. Leitmeritz.

Petr Uhlík

Krajské muzeum Sokolov

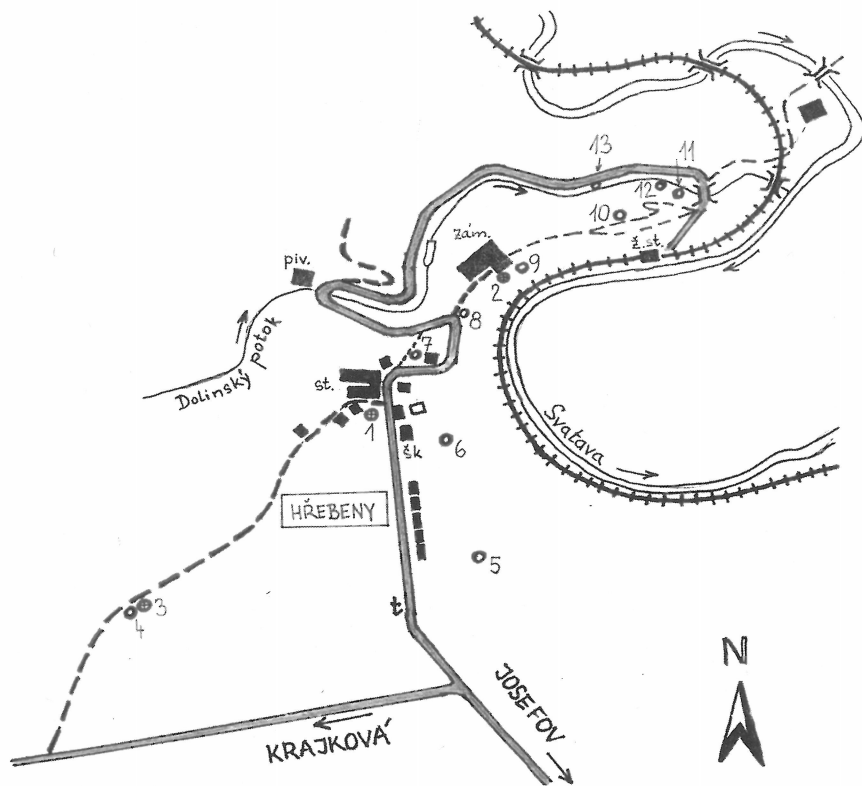
Malá výprava za velkými stromy v okolí zámku Hartenberg

Málokteré místo na Sokolovsku má tak působivé genius loci, jako okolí starého hradu a pozdějšího zámku Hartenberg v Hřebenech. Není divu, že přitahovalo a přitahuje lidi rozličných zájmů a zálib. Setkat se zde můžeme s turisty, trampy

(nyní již podstatně řídkěji, než v dřívějších dobách), s nadšenými historiky-amatéry, fotografy a v neposlední řadě i s odborníky – archeology, památkáři a přírodovědci Historie zámku, dávná i nedávná, byla zpracována v četných článcích a spisech. Hrad pocházející pravděpodobně z konce 12. století připomínají mimo jiné i díla B. Bernaua a A. Sedláčka. Přírodovědnému výzkumu se zde v 19. století věnoval J. W. Goethe (Beran 1992), který opakovaně pobýval u hraběte Josefa Auersperga, rovněž uznávaného přírodovědce. Ve druhé polovině 20. století, za dob svého působení na zdejší (dnes již také bývalé) malotřídce, se výzkumu okolní přírody nadšeně věnoval také pan učitel Miroslav

Benetka. Jeho entomologická sbírka a sbírka exsikátů z okolí Ovčích rybníka a „hřebenské stráně“ nad řekou Svatavou jsou uloženy v sokolovském muzeu a poskytují velmi oceňované materiály doplňující přírodovědný výzkum regionu.

Někdejší rozvoj a sláva hartenberského zámku a okolí jsou patrné z nostalgických fragmentů; ruin zámku i někdejšího pivovaru, pustnoucí malotřídky, podstavců soch a Božích muk – sakrálních památek, které donedávna zdobily krajinu. V členitém terénu může pozorný návštěvník dodnes rozeznat léta téměř nepoužívané cesty a pěšiny, které byly součástí dřívějšího přírodního zámeckého parku. V této starosvětské krajině se



Plánek lokalizace velkých stromů v okolí zámku Hartenberk. Stromy jsou označeny čísly - viz tabulka na straně 19. Kresba Petr Uhlík.



Dnes již zaniklé jilmy (vpravo strom číslo 1, vlevo číslo 2 - viz tabulka).

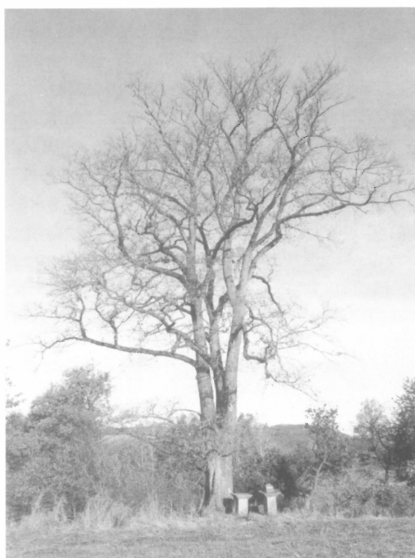
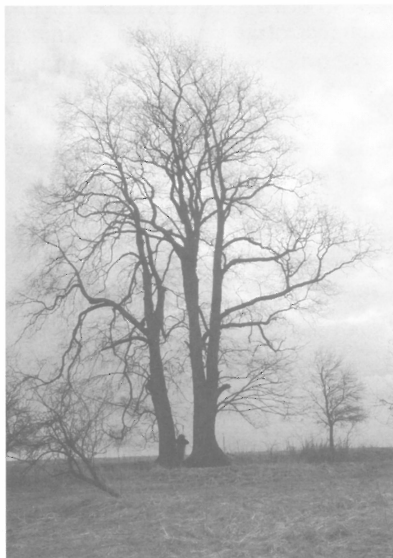
zachovalo také významné seskupení starých stromů, které stále stojí trochu mimo vnímání veřejnosti. Přesto bylo od 70. let 20. století do současnosti dokumentováno čtrnáct stromů, které můžeme označit minimálně

za lokálně významné. Mezi nimi jsou však i velikáni, které svými rozměry snesou i regionální nebo dokonce celostátní srovnání. Následující výčet by mohl být pro čtenáře inspirací k další návštěvě a poznávání tohoto krásného a zajímavého koutu Sokolovska.

Zaniklé jilmy

Bohužel již nespatříme většinu mohutných starých jilmů, které patřily k největším hřebenským stromům. V 70. a 80. letech minulého století podlehly grafioze. Pět největších je dokumentováno a popsáno ve středoškolské ročníkové práci Jaroslava Michálka (Michálek 1973). Největší ze zaniklých jilmů drsných (1 – viz tabulka) se nacházel v obci nedaleko bývalé školy při

ústí spojovací luční cesty na silničku vedoucí k zámku. Tento strom měl v roce 1973 obvod pozoruhodných 613 cm, v současnosti by byl největším jilmem v Karlovarském kraji a zařadil by se i do Top Ten jilmového žebříčku českých zemí. Nedaleko, na nádvoří bývalého státního statku, byl menší jilm s obvodem kmene 451 cm. Ve svahu nad řekou Svatavou, pod poboženou zámeckou branou, bylo donedávna ke spatření vysoké suché torzo jilmu (2). Před 33 lety měl tento strom obvod 577 cm. Obrovský rozpadající se kmen dodnes leží ve stráni nad řekou a v létě zaniká v bujně vegetaci. Jeden ze dvou posledních velkých hřebenských jilmů (3) zanikl v roce 2004. Dutý kmen se zlomil pod tíhou koruny, zbývající pahýl byl poražen a odvezen. Zánik tohoto stromu byl další ranou kdysi působivému a neobvyklému seskupení dvou jilmů a soch světců Jana a Pavla, z nichž dnes zbyly pouze podstavce.



V roce 1994 stály u soch světců Jana a Pavla dva mohutné jilmly (vlevo). Dnes zde najdeme již pouze jeden (vpravo).

Staré stromy žijící

Jak bylo uvedeno v předchozím odstavci, ze starých jilmů (*Ulmus glabra*) se zachoval již pouze jediný (4) – u spojovací luční cesty mezi osadou Hřeбенy a silnicí Josefov – Krajková. Obvod kmene tohoto většího stromu z původní dvojice je 461 cm, výška 29,5 m. Kmen stromu se přibližně od 4 metrů dělí na tři terminální větve, které tvoří kostru koruny stromu. Po zániku sousedního jilmu se koruna stromu otevřela od severovýchodu a v současnosti je nesymetrická. Asi 0,7 km východně od jilmu, vpravo pod příjezdovou cestou do Hřeбен, zaujme mohutná koruna 25 m vysoké lípy velkolisté (5) (*Tilia platyphyllos*), vyčnívající z mělké deprese. Lípa má výrazné kořenové náběhy, které spoluvytvářejí pohárovitě projatý tvar nízkého kmene. Kmen se od dvou metrů dělí na čtyři vysoké terminální větve, které nesou bohatě větvenou korunu. Obvodem 397 cm (v 60–140 cm) nepatří mezi velikány, ale spolu s menší lípou a

litinovým sloupkem – pozůstatkem sakrální památky – tvoří malebný kout v okolní krajině. Asi 250 metrů severně od dvojice lip stojí na okraji lesa mohutný javor klen (6) (*Acer pseudoplatanus*). Strom roste pod hranou prudkého svahu nad řekou Svatavou, poblíž pozemku bývalé školy. Javor je srostlý ze tří kmenů do výšky 0,6–0,7 metru. Nejužší naměřený obvod srostlice ve výšce 30–200 cm nad zemí je 495 cm. Také bezprostřední okolí zámku Hartenberk se může pyšnit několika vzrostlými stromy. U nezřetelné pěšiny zkracující zákrutu silnice nad hradem mineme urostlý javor klen (7) (*Acer pseudoplatanus*), s obvodem kmene 356 cm největší jednokmenný strom ve svahu nad silnicí k bývalému pivovaru. O dvacet metrů dále směrem k zámku roste v prudkém svahu nad kamenným sklípkem další srostlice dvou klenů. Mohutný nízký společný kmen je však shora zahrnutý zeminou až k rozdělení jednotlivých

kmenů, a proto je neměřitelný. Na odbočce úzké příjezdové cesty k zámku, na hraně stráně nad řekou Svatavou stojí dvojkmenná lípa srdčitá (8) (*Tilia platyphyllos*). Souběžně rostoucí kmeny jsou srostlé do výšky 1,6 metru a nesou bohatou korunu. Srostlice má ve výšce 60-140 cm společný obvod 395 cm. Zpustlé terasovité zahrady na jihovýchodním svahu pod zámek vedou několik zeravů (*Thuja plicata*), z nichž nejobjemnější (9) má v obvodu úctyhodných 242 cm (v 80-190 cm). Na severní hraně ostrohu, asi 200 m východně od zámku, se nachází nejpozoruhodnější borovice (10) (*Pinus sylvestris*) na Sokolovsku. Kmen stromu se od dvou metrů dělí na dva terminály, které jsou druhotně srostlé až do výšky 6 metrů. Borovice je vysoká 30,5 m a nejužší obvod 374 cm je naměřen ve výšce 70 cm (foto 4). V současnosti je tato majestátní borovice největší známou v Karlovarském kraji a patří mezi největší v ČR.

Tři výjimečné smrky (*Picea abies*) rostou v údolí Dolinského potoka kousek nad soutokem s říčkou Svatavou. Nad mostkem severně od železniční zastávky roste na pravém břehu 45 metrů vysoký smrk (11) s obvodem ve výčetní výšce 411 cm. Tento strom je v současnosti druhým

největším známým jednokmenným smrkem Krušnohoří. Asi 10 metrů proti proudu je menší smrk s nádorem na bázi kmene (12). Tento strom má obvod 348 cm. Ještě výše proti proudu, vlevo u cesty od železniční zastávky k bývalému pivovaru, roste nad nivou potoka poslední z velkých hřebenských smrků (13). Tento strom má v patě asi 1,7 metru vysokou, úzce trojúhelníkovou jizvu. Smrk roste ve svahu mezi cestou a potokem, má obvod 367 cm (v 95-220 cm) a úctyhodnou výšku 48 metrů.

Ochrana významných hřebenských stromů se datuje postupně od roku 2001. Památnými stromy byla jako první vyhlášena dvojice jilmů u spojovací luční cesty. Po rozlomení menšího stromu (3) se v okolí Hřeben nachází již pouze jeden chráněný jilm (4). V roce 2005 byla pod názvem „Borovice u Hartenberku“ vyhlášena za památný strom dvojkmenná borovice (10). Na konci roku 2005 byly na žádost odboru životního prostředí MěÚ Sokolov zpracovány odborné posudky na vybrané stromy, které mají být použity jako výchozí materiál pro další vyhlášení památných stromů v působnosti MěÚ Sokolov (Michálek 2005). Mezi návrhy RNDr. Michálka jsou i dva významné

stromy v okolí Hřeben: Lípa velkolistá (5) v jižní části osady a nejobjemnější ze smrků (11) v údolí Dolinského potoka.

číslo, název stromu	souřadnice S 1942 pro použití na mapách 1:50 000 KČT	
1 zaniklý jilm u školy	5568173	3326859
2 zaniklý jilm u zámecké brány	5568453	3327132
3 zaniklý jilm u spojovací cesty	5567740	3326383
4 jilm u spojovací cesty	5567740	3326383
5 lípa velkolistá	5567796	3327067
6 javor klen pod školou	5568074	3327038
7 javor klen nad zámekem	5568276	3327038
8 dvojkmenná lípa srdčitá	5568339	3327054
9 zerav na zámeckých terasách	5568484	3327193
10 dvojkmenná borovice u Hartenberku	5568557	3327400
11 smrk pod Hartenberkem	5568603	3327499
12 smrk v údolí Dolinského potoka	5568618	3327481
13 smrk v údolí Dolinského potoka	5568620	3327259

Poznámka k měření stromů:

Obvody stromů byly měřeny plastovým pásmem. Obvody stromů rostoucích ve svahu nebo rozšiřujících se srostlic jsou měřeny v nejužším místě a výška měření obvodu je uvedena.

Výška stromů byla měřena výškoměrem. Údaje o stromech byly aktualizovány v letech 2004 a 2005 přírodovědci sokolovského muzea Jaroslavem Michálkem a Petrem Uhlíkem.

Použitá literatura:

Beran P. (1992): O zámku Hartenberk v Hřebenech. - Okresní muzeum Sokolov, 68 p.

Bernau B. (1896): Čechy, Krušné hory a Poohří. 10. – J.Otto, Praha, 362 p.

Michálek J. (1973): Staré a památné stromy na Karlovarsku. – Ms.; 83 p., append. (46 photos) [Studentská práce Natura Semper Viva; depon in: AOPK ČR, Praha]

Michálek J. (2005): Významné stromy Sokolovska. - Ms., 15 p., append. (85 photo color, 8 fig.) [Posudky k jedenácti významným stromům Sokolovska; depon. in: MěÚ Sokolov et archiv přírodovědného odd. Krajského muzea Sokolov]

Michálek J. (2006): Velké smrky Karlovarského kraje. – Sborník chebského muzea 2005, Krajské muzeum Cheb, p.164-186, 10 photo, 1 diagr.

Pacáková – Hošťálková B. et al. (1999): Zahrady a parky v Čechách, na Moravě a ve Slezsku. – Libri, Praha, 528 p.

Rychlíková Š. (1986-7): Zámek Hartenberk.- Ms.; 29 p., append. [studentská práce; depon. in: archiv historického odd. Krajského muzea Sokolov]

Sedláček A. (1937): Hradý, zámky a tvrze Království českého.13. – Šolc a Šimáček sro., Praha, 266 p., [ed.2]

Petr Krása

AOPK ČR, středisko Karlovy Vary

Hnízdění kavky obecné v Sokolově

Kavka obecná (*Corvus medula*) je krkavcovitý pták velikosti hrdličky. Zbarvení těla je převážně černé, jen týl, krk a spodina těla jsou šedé. Nápadné jsou světlé oči a černý, poměrně masivní zobák. Kavku poznáme i podle typického a nezaměnitelného hlasového projevu v podobě ostrého volání ta ťa.

Rozšíření kavky obecné je podle literatury rovnoměrné téměř po celém území České republiky, kde se vyskytuje nehojně, ale pravidelně. Pouze v západních Čechách je její výskyt ojedinělý. Pokud jde o evropské rozšíření, tak osidluje téměř celé území s výjimkou severní části Skandinávie. Vyhledává především zemědělskou krajinu od nížin po vyšší podhůří, často ji potkáme také v městském prostředí. Tyto městské populace však zaznamenaly v druhé polovině minulého století výrazný úbytek. Koncem zimy se spárované kavky začínají soustřeďovat na budoucím hnízdišti, kterým jsou vhodné staré duté stromy, skály a ve městě i budovy. Během dubna snášejí 4-5 vajec, ze kterých se do 3 týdnů líhnou kavčata. Ta jsou krmená oběma rodiči něco přes 30 dní. Po kratší době strávené v blízkosti hnízdiště se populace rozlétá do širšího okolí. Potravu tvoří živočišná a rostlinná složka, drobní bezobratlí, larvy hmyzu, obiloviny.

Přes celorepublikové rozšíření se na Karlovarsku kavka obecná objevuje velmi ojediněle, zaznamenána byla například v Kynšperku nad Ohří nebo na Chebsku. Před několika lety se kavky objevily v Sokolově, přesný rok lze těžko určit, ale můj otec je poprvé viděl v roce 2003. O rok